

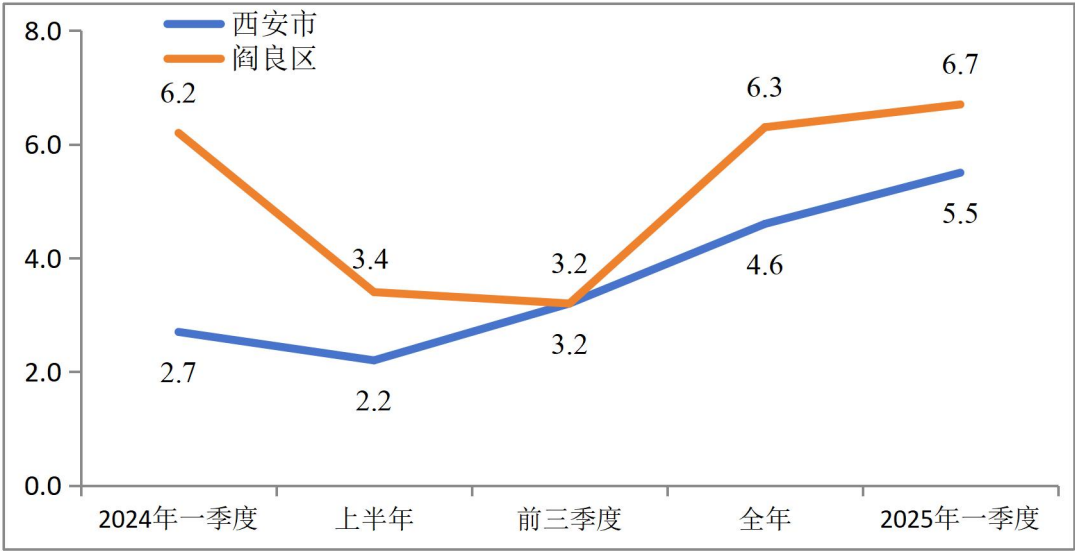
供需两端协同发力 经济运行稳中向好

——2025年一季度阎良区经济运行分析

今年以来，全区坚决贯彻中央、省、市各项决策部署，坚持稳中求进工作总基调，完整、准确、全面贯彻新发展理念，加快构建新发展格局，聚焦省委“三个年”活动，全面落实全省“八场硬仗”、全市“深化六个改革”重点任务和区委工作安排，稳步推动经济社会高质量发展，全区经济运行起步平稳，经济发展实现良好开局。

根据地区生产总值统一核算结果，2025年一季度，全区生产总值96.53亿元，按不变价格计算，同比增长6.7%，较上年同期提高0.5个百分点，较上年全年提高0.4个百分点，高于全市1.2个百分点。

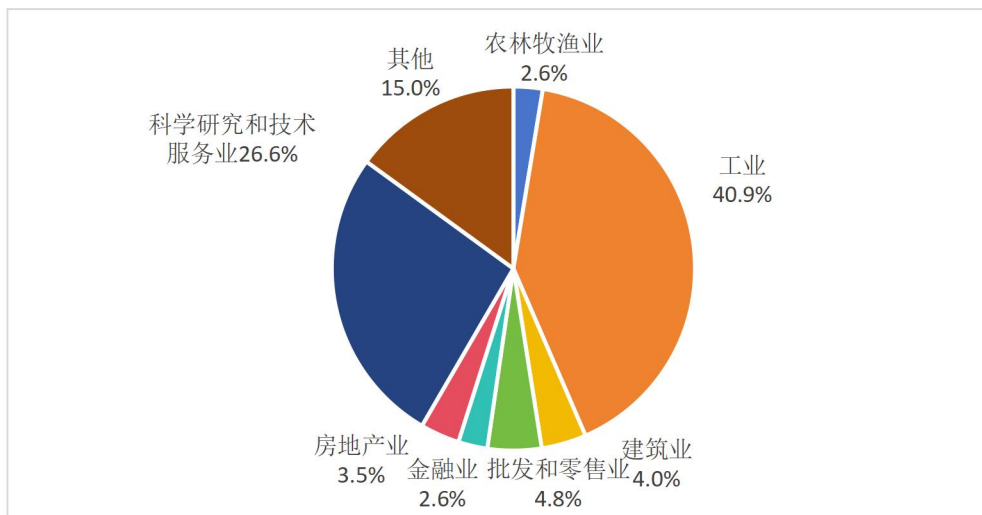
2024年一季度以来西安市、阎良区生产总值增速（%）



分产业看，第一产业增加值1.99亿元，同比增长3.6%，拉动全区经济增长0.1个百分点；第二产业增加值43.08亿元，同比增长8.4%，拉动增长4个百分点；第三产业增加值51.46亿元，同

比增长 5.2%，拉动增长 2.6 个百分点。三次产业结构为 2.1:44.6:53.3。综合来看，第二产业是拉动全区经济增长的主导力量。

2025 年一季度阎良区生产总值结构图



一、经济运行基本情况

（一）生产方面

1.农业生产总体稳定。一季度，全区农林牧渔及服务业总产值 3.89 亿元，同比增长 3.8%；农林牧渔及服务业增加值 2.54 亿元，同比增长 3.7%，较去年同期提高 1.1 个百分点。早春蔬菜种植面积达到 3.27 万亩，同比增长 2.5%，产量 3.25 万吨，同比增长 6.1%。肉类总产量 1263.39 吨，同比增长 4.9%，其中猪肉、牛肉、羊肉产量分别增长 7.6%、9.1%、5.7%。年末，生猪存栏 1.67 万头，同比增长 0.6%。

2.工业生产持续向好。一季度，全区规模以上工业增加值同比增长 10.9%，较去年同期提高 2.7 个百分点。全区 154 家规模以上工业企业总产值同比增长 8.7%，增速和去年同期持平。

支柱产业拉动有力。六大支柱行业“五升一降”，产值占比 75.0%，拉动全区规上工业产值增长 7.3 个百分点。其中，受

新安博复合材料、精卓航宇科技等企业高速增长影响，全区航空产业产值同比增长 16%，拉动全区产值 6 个百分点；在中铁长安重工、金唐材料等企业带动下，全区金属制品业产值同比增长 20.0%，拉动全区产值 2.5 个百分点。

高技术制造业贡献突出。一季度，全区高技术制造业产值同比增长 20.8%，拉动全区规上工业产值 8 个百分点。在宇立航空、博尔新材料等企业增资扩产带动下，计算机、通信和其他电子设备制造业产值同比增长 340.3%，拉动全区产值 2.1 个百分点。

3.建筑业发展平稳。一季度，全区建筑业增加值同比增长 6.7%。45 家资质以内建筑业企业完成总产值 8.6 亿元，同比增长 4.5%。

4.服务业整体运行良好。一季度，服务业增加值同比增长 5.2%，其中，文体娱乐业同比增长 38.6%，交通运输业同比增长 17.7%，租赁和商务服务业同比增长 11%，批发零售业同比增长 7.1%。

商贸服务业“三升一降”，全区限上批发业销售额同比增长 6.6%，限上零售业销售额同比增长 27.0%。限上住宿业营业额同比下降 34.5%，限上餐饮业营业额同比增长 1.4%。

规上服务业扭负为正。1-2 月，在负增长企业退库及新增企业拉动等因素影响下，全区 28 家规上服务业企业完成营业收入 1.82 亿元，同比增长 8.7%，较去年同期提高 12.8 个百分点。从行业看，7 个监测行业“六正一负”，除水利、环境和公共设施管理业外，其他行业均正增长。其中，科学研究和技术服务业受

新增企业拉动影响，营业收入同比增长 56.2%；文化、体育和娱乐业受《哪吒 2》票房效益影响，营业收入同比增长 103.6%；租赁和商务服务业营业收入同比增长 9.8%；房地产业（除房地产开发经营）营业收入同比增长 19.6%；水利、环境和公共设施管理业由于骏达渣土业务量减少，营业收入同比下降 59.8%。

金融市场运行稳健。3 月末，全区金融机构各项存款余额 496.44 亿元，较年初增加 24.61 亿元，同比增长 10%；各项贷款余额 305.45 亿元，较年初增加 17.95 亿元，同比增长 17.5%。

（二）需求方面

1.固定资产投资稳步增长。今年以来，全区持续发挥投资带动作用，全力抓项目实施，推动项目按计划建设。一季度，全区 236 个固定资产投资项目投资额同比增长 3.5%，高于全市平均增速 2.2 个百分点。

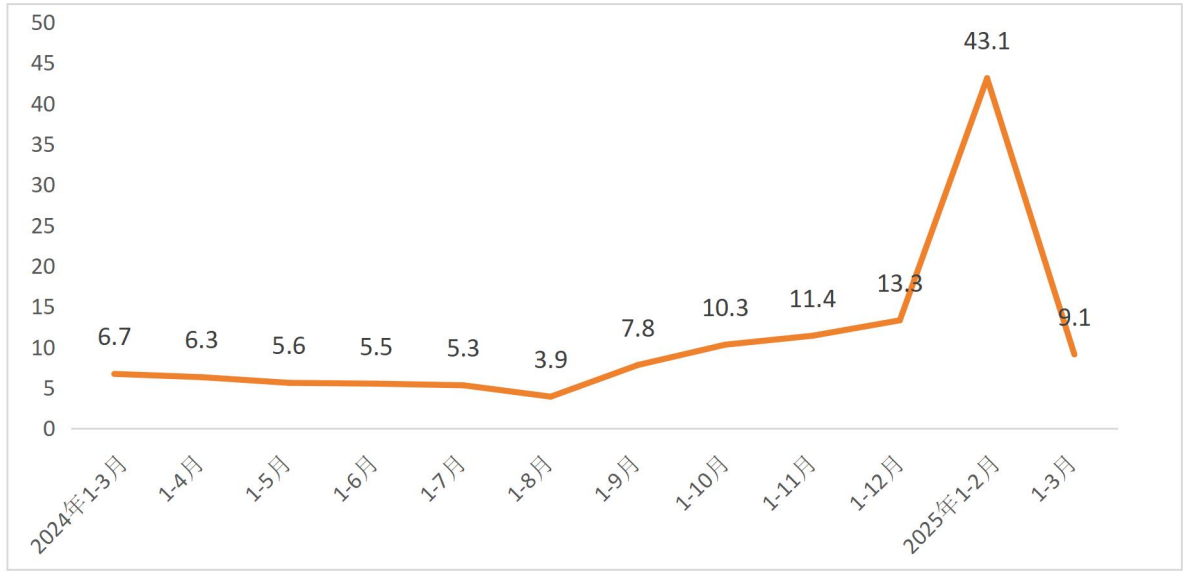
分领域看，工业投资持续增长，工业技改投资保持高速增长。全区工业投资同比增长 36.7%，高于全市 16.4 个百分点，占全区投资比重 56.5%，较去年同期提高 13.7 个百分点；其中，工业技改投资同比增长 105.5%，高于全市增速 73.6 个百分点，占全区投资比重 25.9%，较去年同期提高 12.9 个百分点。民间投资贡献突出。全区民间投资同比增长 25.2%，高于全市 7.4 个百分点，占全区投资比重 70.1%，较去年同期提升 10 个百分点。

新增投资贡献突出。一季度共新增 103 个投资项目，较上年同期增加 73 个，投资额占全区投资比重 42.9%，拉动全区投资增长 44.4 个百分点，对全区投资贡献突出。

2.消费市场稳中有进。一季度，全区实现社会消费品零售总

额 14.84 亿元，同比增长 6.5%，高于全市 3.3 个百分点。其中，全区 85 家限额以上商贸企业实现零售额 6.29 亿元，同比增长 9.1%，较上年同期加快 2.4 个百分点，高于全市 7.4 个百分点。

2024 年一季度以来全区限额以上消费品零售额逐月累计增速（%）



从消费类型看，商品零售完成 5.73 亿元，同比增长 9.6%；餐饮收入完成 0.57 亿元，同比增长 5.2%。

从商品类别看，基本生活类消费中，日用品类增长 29.8%；升级类消费中，通讯器材类、家用电器类等分别增长 112.1%、12.2%。

新增企业贡献有力。全区 14 家新增限上贸易企业完成限上零售额 0.62 亿元，同比增长 150.5%，拉动全区限上零售额 7.3 个百分点。

“两新”政策效用显现。随着消费品“以旧换新”等一系列促消费政策的落地见效，消费市场活力持续释放。一季度，全区参与国补的 17 家限上企业完成零售额 3.82 亿元，同比增长 22.3%，拉动全区限上消费品零售额增长 13.5 个百分点。

（三）民生保障方面

1.财政支出保障有力。一季度，全区一般公共预算收入 1.77 亿元，同比下降 59.1%。一般公共预算支出 10.01 亿元，增长 12.1%，其中，教育支出 2.08 亿元，同比增长 70.5%；社会保障和就业支出 1.59 亿元，同比增长 6.1%；城乡社区支出 2.04 亿元，同比增长 155.7%；农林水支出 0.71 亿元，同比增长 5.1%。

2.居民收入稳步增长。一季度，阎良区全体居民人均可支配收入达到 11737 元，同比增长 5.9%，高于全市 0.4 个百分点；其中，城镇居民人均可支配收入达到 15773 元，同比增长 5.6%，高于全市 0.5 个百分点；农村居民人均可支配收入达到 6311 元，同比增长 6.1%。城乡居民收入比 2.50:1，较上年同期缩小 0.01。

二、存在问题

总的来看，一季度，全区经济开局良好，动能增强，积极因素不断累积，但仍存在一些问题，主要是：

（一）工业方面：一是负增长企业影响依然较大。从企业看，负增长企业达到 58 个，负增长面达到 37.7%。负增长企业产值占全区工业总产值的 43.6%，拉低工业产值 11.4 个百分点，其中，17 家降幅在 30%以下的企业拉低工业产值 7.4 个百分点。二是部分行业下拉明显。非金属矿物制品业产值同比下降 46.5%，拉低全区规上工业产值增速 4.35 个百分点。主要原因在于受市场环境负面影响，全区混凝土、光伏企业降幅明显，特别是京兆美畅受隆基市场波动、订单减少影响，一季度拉低全区工业产值 3.7 个百分点。

（二）投资方面：一是房地产开发投资下拉明显。一季度，

全区 22 个房地产开发投资项目投资额同比下降 27%，增速较上年同期回落 57.1 个百分点；投资额占全区固定资产投资比重为 12.0%，拉低全区固定资产投资 4.6 个百分点。主要原因在于缺少项目支撑，当前房地产开发投资新增项目仅 1 个，数量少、贡献低，且去年结转项目接近完工，剩余投资量较小，项目储备不足，后续支撑乏力。二是三产投资出现回落。一季度，全区三产投资较去年同期下降 23.2%，拉低全区固定资产投资增速 13.3 个百分点。和去年同期相比，二三产业投资结构从 42.7：57.2 变化为 56.4：42.5，第二产业投资比重提高 13.7 个百分点，第三产业投资比重下降 14.7 个百分点。

（三）服务业方面：一是部分行业负增长影响较大。1-2 月，全区水利、环境和公共设施管理业营业收入同比下降 59.8%，自 2024 年 5 月以来连续 9 个月负增长，增速较上年同期回落 119.7 个百分点，拉低全区规模以上服务业营业收入增速 7.3 个百分点。二是规上服务业行业存在缺失。目前全区规模以上服务业共 7 个行业门类，其中，信息传输、软件和信息技术服务业、居民服务修理业、卫生行业没有单位，行业覆盖不全，代表性不足，不能准确反映全区服务业整体发展现状。

三、下一步建议

（一）聚焦企业发展，靶向发力精准帮扶。一是要关注负增长企业经营情况。对负增长企业尤其是长期负增长企业要加强调研，深入了解企业生产经营中存在的问题，助力企业纾困解难，经营改善。二是持续推进落实惠企政策，鼓励帮助企业扩大生产，提升效能，多做贡献。三是关注新增企业经营情况，

促进企业加快生产，尽快实现产能释放，持续壮大工业规模。

（二）聚焦项目建设，储备产业发展后劲。一是强化产业链项目招引，针对重点领域重点企业开展招商，力争更多大项目落户阎良。二是做好企业服务工作，对已开工项目尽快完善手续，确保及时入统；对于未开工项目及时跟进，确保项目尽快完善手续并开工建设，推动后续投资不断增长。三是及时掌握项目建设信息，逐一跟踪项目进度情况，推动项目单位加快建设，提高项目投资额。

（三）聚焦市场运行，提振消费市场活力。强化企业运行监测，重点做好苏宁易购、辰硕贸易、通广实业等大体量商贸企业的经营监测工作。充分发挥“两新”政策效能，加力扩围消费品以旧换新政策，开展形式多样的促销活动，推动全区商贸稳定发展。

（四）聚焦产业培育，增强经济发展动能。一是加大对全区缺失行业、科研等重点领域的招商引资力度，确保缺失行业尽快补齐，重点领域持续发展。二是做好企业培育工作，对接近达标标准的企业持续做好跟踪监测、重点培育，不断增加全区规上服务业企业数量。